

# UNITAT 1

LECTURA » *Estimat, t'he de deixar* ■■■■

LLENGUA I SOCIETAT » La comunicació verbal ■■

GRAMÀTICA » Les categories lèxiques, els sintagmes i les oracions ■■

ORTOGRAFIA » L'alfabet i l'ordre de les paraules ■■



## Preparem la lectura

1. Doneu un cop d'ull al títol i a les il·lustracions del text de la lectura i digueu de què deu tractar.
2. Llegiu les definicions del vocabulari i digueu quin adjectiu equival a 'emotiu, sentimental', quin verb significa 'causar una gran atracció' i quin nom es refereix a 'un teixit molt suau'.
3. Respondeu oralment: Heu hagut de deixar de banda algú o alguna cosa que estimàveu? Quins motius teníeu per fer-ho?
4. Intercanvieu comentaris i opinions sobre el significat d'aquesta frase de l'escriptor Joseph Campbell: «Hem de desfer-nos de la vida que tenim per deixar pas a la vida que ens espera».

## » LECTURA

**Estimat, t'he de deixar**

«Estimat, t'he de deixar» és un conte escrit en forma epistolar: la protagonista escriu una carta de comiat al seu estimat, un personatge molt especial i, alhora, molt familiar. El seu escrit evoca records personals, sentiments íntims i imatges tendres. Però, alerta, que hi ha sorpresa! Precisament, el joc de l'equívoc i el desenllaç constitueixen la gràcia i la bellesa d'aquest conte.

**VOCABULARI**

**romàntic -a** *adj.* Emotiu, sentimental.

**retret** *m.* Allò que es diu a algú per recordar-li que ha fet una cosa malament.

**romaní** *m.* Planta aromàtica de fulles petites i dures i flors blavoses de les quals s'alimenten les abelles que produeixen la mel que es ven amb l'etiqueta de «mel de romaní».

Estimat, t'he de deixar.

Potser podria insinuar-t'ho, mig dir-t'ho, fer-ho mica en mica... Però em sembla que el millor és deixar-te de manera decidida.

Ja sé que hi ha moltes maneres més suaus o més **romàntiques** d'acabar una relació. Podria dir-te que et deixo perquè el nostre amor és impossible o perquè algú s'ha interposat entre nosaltres. Però t'enganyaria. I m'estimo més ser-te sincera perquè et tinc massa estima per dir-te mentides.

Senzillament et deixo perquè vull viure noves experiències, tenir noves sensacions i fer la meua vida.

Tinc ganes de ser jo mateixa, de fer amics nous, de conèixer gent i de veure món.

En la majoria de relacions, quan acaben, l'un busca defectes a l'altre, com si calgués l'excusa de fer algun **retret** o de trobar alguna culpabilitat per tenir la valentia de deixar-ho estar.

Jo, si vols que et digui la veritat, encara que volgués, em sembla que no te'n sabria trobar, de defectes.

Aquests dos anys al teu costat han estat meravellosos. Hem descobert tantes coses junts! Hi ha tantes vivències, tants records bells i dolços que associaré a tu! Ara mateix em venen a la memòria les passejades pel parc de la Ciutadella fins que es feia fosc, les pujades els caps de setmana a Casserres a veure la meua àvia, que ens feia un pastís amb morres de l'hort que trobàvem dolcíssim i ens donava un formatge de cabra i un potet de mel de **romaní**, o les vacances en aquella caseta de pescadors del port de Na Macaret, a Menorca, les primeres que jo feia a la platja i que al teu costat van ser esplèndides i molt relaxants. I podria recordar moltes coses més, totes tan boniques...







Però m'estimo més no fer-ho perquè els bons records de vegades són com roses oloroses amb tacte de seda, que ens **sedueixen** amb el seu **vellut** i el seu perfum, però que ens punxen amb les espines que se'ns enganxen a la pell i no ens deixen marxar. I a mi em fa por que em passi això, estimat.

I potser al començament em passarà i em trobaré com si tingués una punxa clavada. Però de mica en mica trobaré el meu lloc. I tu també trobaràs el teu. N'estic segura.

Em diràs perquè t'escric aquesta carta tan llarga, però és que vull que sàpigues que he estat molt bé amb tu. M'has donat alegria, felicitat, seguretat, calma... i un munt de coses més.

En tot aquest temps que hem estat junts, no m'he trobat mai sola. Tu sempre has estat al meu costat. Sobretot en els moments més durs. No m'has fallat mai. Fins i tot quan em vaig deixar **enlluernar** per un altre, em vas saber comprendre i vas estar al meu costat. I això és molt important. Només per aquest sol fet ja t'estaré sempre agraïda.

De vegades em falla l'impressió que hem estat junts tota la vida i que no podré viure sense tu. És com si formessis part de mi. És per això que encara et demano amb més força que t'apartis del meu camí.

Potser pensaràs que m'han aconsellat les meves amigues, i tindràs raó. Però ha estat perquè jo els ho he demanat. No els donis la culpa de res, **sisplau**. És veritat que m'han aconsellat i que m'han dit que no hauria d'anar amb algú tan petit com tu, però vull que sàpigues que la decisió final l'he pres jo i només jo. M'ho he pensat molt, però ara ja està presa i no em faré enrere.

També deus pensar que la meva mare m'ha pressionat o m'ha influenciat. Doncs no. Ella no s'hi ha ficat. M'ha deixat fer i m'ha donat el seu suport en tot moment. Encara que puguis pensar el contrari, ni ella



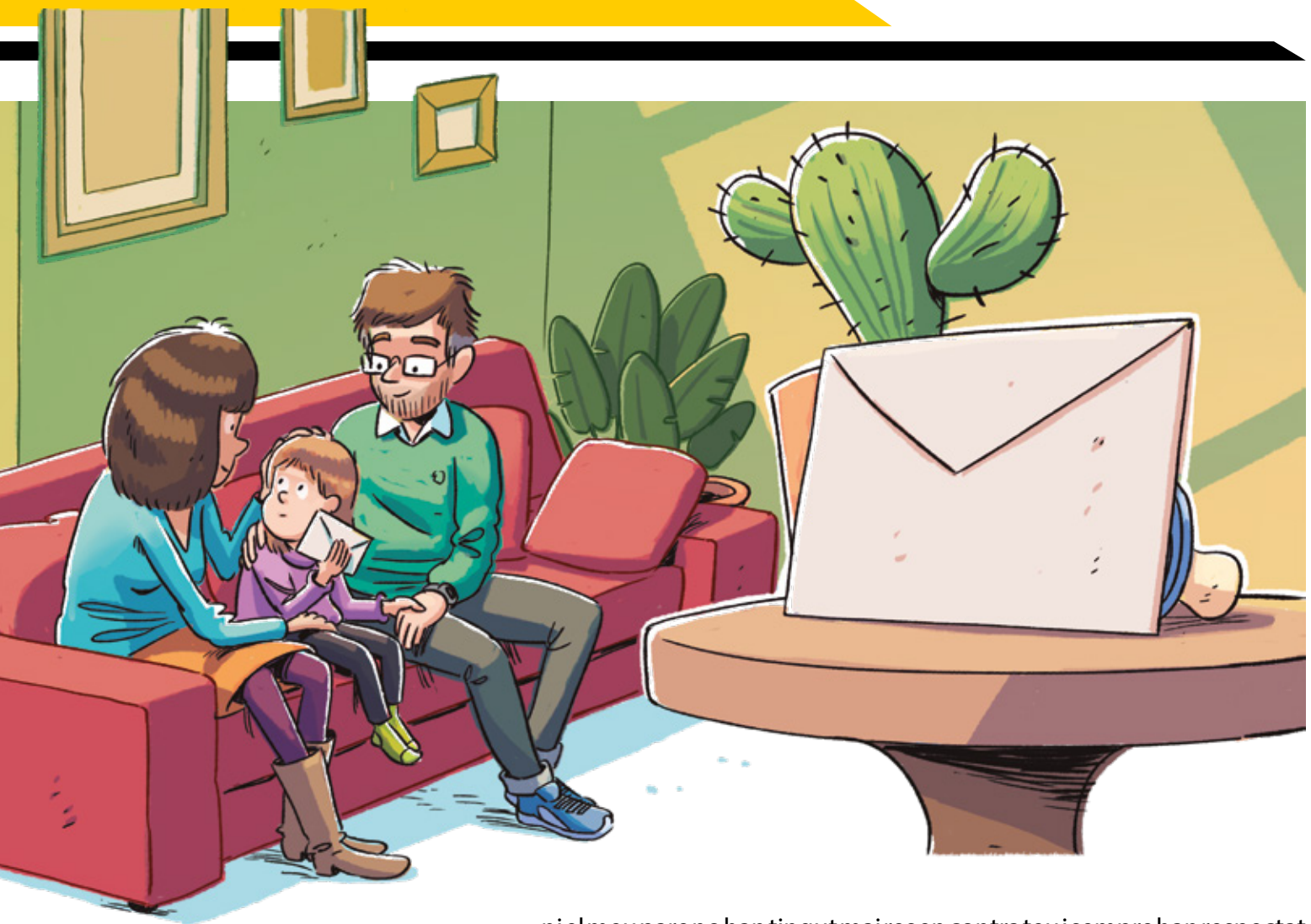
#### VOCABULARI

**seduir** *v. tr.* Enamorar, causar una gran atracció per alguna qualitat.

**vellut** *m.* Teixit cobert d'uns pèls molt curts i densos, de tacte molt suau.

**enlluernar** *v. tr.* Atreure o captivar algú o alguna cosa per la seva bellesa o la seva gràcia.

**sisplau** Reducció de *si us plau*, expressió de cortesia per demanar alguna cosa.



niel meu pare no hantingut mai res en contra teu i sempre han respectat la nostra relació.

Una cosa que et vull demanar és que, sisplau, no intentis veure'm. Amb això, l'únic que aconseguiríem és que la separació encara fos més dolorosa, lenta i **traumàtica**.

Per acabar, només vull dir-te que faig el que crec que he de fer.

Adeu, estimat.

Adeu, estimat xumet.

T'he de deixar.

T'he de deixar perquè vull ser una nena gran i les nenes grans ja no en duen, de xumet.

Imagina't com es riurien de mi els nens de l'escola si encara em veies sin arribar amb tu.

Aquests dos anys han estat meravellosos, però la vida continua...

*Paula*

#### VOCABULARI

**traumàtic -a** *adj.* Que produeix un *trauma*: fet que viu una persona i que altera el seu ànim i la seva ment i l'omple de preocupacions.

PD: Sé que la meva germana petita està enamorada de tu, però no és per això que et deixo. Et demano, sisplau, que no te'n vagis amb ella. Seria molt dur haver-te de veure cada dia.

HERMÍNIA MAS: *Estimat, t'he de deixar.*

## » ACTIVITATS

### Comprensió lectora

#### La identificació de la idea central

La **idea central** (*idea principal* o *idea clau*) és l'assumpte més important de què tracta la totalitat d'un text. Tots els detalls inclosos en el text estan més o menys relacionats amb aquesta idea.

1. Quina de les afirmacions següents expressa la idea central del conte que has llegit?
  - a) L'angoixa produïda per un amor impossible.
  - b) La decisió d'una nena de donar per acabada la primera etapa de la seva vida.
  - c) La confessió d'un desengany amorós de joventut.

#### Les evidències textuais

Per identificar la idea central, necessitem trobar **evidències textuais**, és a dir, fragments del text que la provin, que la posin en evidència.

2. Tria el fragment que millor posi en evidència l'expressió de la idea central:
  - a) Et deixo perquè el nostre amor és impossible [...], algú s'ha interposat entre nosaltres.
  - b) T'he de deixar perquè vull ser una nena gran i les nenes grans ja no en duen, de xumet.
3. Completa l'enunciat per explicar la teva tria:  
*He triat el fragment ■ perquè és el fragment que ■.*



#### L'equívoc o malentès

L'autora vol confondre els lectors fent que hi hagi un **equívoc**, és a dir, un malentès: ens fa creure una cosa quan n'és una altra. I ho aconsegueix gràcies al recurs literari de la **personificació** d'un objecte.

4. ✓ Per què ens fa la impressió que la Paula és una noia i no ens adonem que, en realitat, és una nena més petita fins que no arribem al final de la carta? Completa la resposta:

*No ens n'adonem perquè la Paula s'adreça al destinatari de la ■ com si aquest fos una ■ i perquè el tracta com si fos un amic molt ■. I també perquè no s'expressa com una ■, sinó com una ■ més aviat ■.*

5. Quina és la sorpresa final? A què creus que és deguda? Completa la resposta:

*La sorpresa final és que, en comptes d'abandonar un ■ molt estimat, resulta que ■ el seu estimat ■. La sorpresa final és deguda al fet que l'autora ha creat un ■ al llarg del conte per mitjà del recurs literari de la ■ d'un objecte, el ■.*

6. Què representa per a la Paula la decisió d'abandonar el xumet? Completa la resposta:

*La decisió d'abandonar el xumet representa la necessitat de la Paula de deixar de banda ■.*



## L'atribució de qualitats

Atribuir qualitats a algú o a alguna cosa vol dir assignar-li **característiques** bones o **positives**. El contrari és atribuir defectes.

7. Reconstrueix el fragment del conte en què la Paula reconeix les qualitats del xumet omplint els buits amb la paraula o expressió exacta de cada parella:

acompanyada / sola      junts / separats

deixar enlluernar / quedar decebuda

deixar estar / saber comprendre

sempre / mai      durs / fàcils

En tot aquest temps que hem estat ■, no m'he trobat mai ■. Tu ■ has estat al meu costat. Sobre tot en els moments més ■. No m'has fallat mai. Fins i tot quan em vaig ■ per un altre, em vas ■.

8. Tria les tres qualitats humanes que la Paula atribueix al xumet: *entusiasme*, *fidelitat*, *discreció*, *companyia*, *prudència*, *comprensió*.

## El motiu

Un **motiu** és allò que ens mou a fer alguna cosa. Acomiadar-se d'un amic pot ser el motiu d'escriure una carta.

9. Quin és el motiu més important que té la Paula per decidir-se a abandonar el seu estimat xumet?

- Li ha trobat més defectes que no pas qualitats.
- La seva mare i el seu pare l'han pressionat perquè l'abandoni.
- Té ganes de ser ella mateixa, tenir noves experiències i fer unes altres amistats.
- Les seves amigues li han aconsellat que el deixi estar.

10. El motiu que has escollit en l'activitat anterior, què significa per a la Paula?

- Que ha trobat algú o alguna cosa que li fa més companyia.
- Que s'ha fet més gran i, per tant, més independent.
- Que tem que els nous amics i amigues se'n burlin.

## Paraules i expressions

### Les fórmules de salutació i comiat

El conte està escrit en forma epistolar, per això la narradora, la Paula, utilitza fórmules que són pròpies d'una carta, com la **salutació**, el **comiat** i la **nota final**.

11. Indica les tres fórmules que utilitza la narradora en la seva carta:

### FÓRMULES DE SALUTACIÓ I COMIAT

#### FÓRMULES DE SALUTACIÓ

Hola!  
 Senyor, / Senyora,  
 Què hi ha de nou?  
 Benvolgut senyor, / Benvolguda senyora,  
 Estimat ..., / Estimada ...,  
 Distingit senyor, / Distingida senyora,  
 Benvolgut ..., / Benvolguda ...,

#### FÓRMULES DE COMIAT

Salutacions cordials,  
 Adeu, / Adeu-siau,  
 Molts records,  
 Molt cordialment,  
 A reveure,  
 Ben atentament,  
 Petons i abraçades,  
 Atentament,  
 Una abraçada,

#### NOTA FINAL

PS: (post scriptum)  
 PD: (postdata)  
 Nota:

Fem servir unes fórmules o unes altres segons si escrivim una carta a un **amic o a un parent**, o segons si l'escrivim a una persona responsable d'un **servei públic o privat**. En el primer cas, triem fórmules col·loquials o poc formals i, en el segon, fórmules estàndard o més formals.

**12.** Classifica les fórmules de l'activitat anterior en el lloc corresponent:

Fórmules de salutació	
Amic o parent	Servei públic o privat
...	...

Fórmules de comiat	
Amic o parent	Servei públic o privat
...	...

### Sinònims de *carta*

Com molts altres mots, la paraula *carta* té diversos **sinònims**, és a dir, paraules de significat equivalent. Però, tot i ser equivalents, els sinònims no sempre es poden intercanviar perquè, en general, cadascun aporta un matís diferent o bé té un ús específic.

**13.** Llegeix atentament aquest article extret d'un **diccionari de sinònims**:

**carta** f. lletra, missiva, epístola, circular, esquela. Missiva, lletra i epístola pertanyen a un registre molt formal, esp. epístola, que és el nom que es dona a les cartes de caràcter literari. La *circular* és un avís que s'adreça a diverses persones amb un mateix text i l'*esquela* és una nota publicada en un diari per comunicar alguna cosa, especialment quan es fa saber la mort d'una persona.

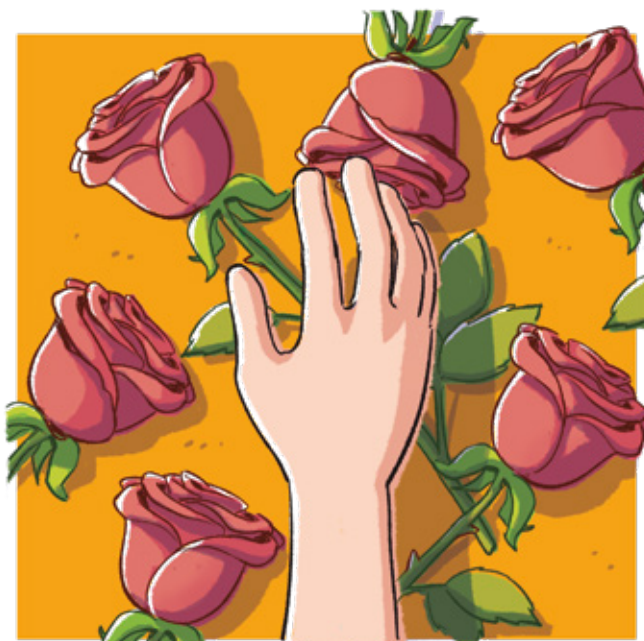
**14.** Un cop llegit l'article de diccionari anterior, respon a les qüestions següents:

a) Com traduïm habitualment *lettre* del francès o *letter* de l'anglès, amb la paraula *carta* o *lletra*? Per què?

- b) En alguns diaris apareixen notes mortuòries o de condol. Com s'anomenen i què fan saber?
- c) Quan diem que un conte està escrit en forma *epistolar*? Per què?
- d) Com se'n diu també, en un estil molt formal, d'un escrit que conté un missatge?
- e) Per què una *circular* té a veure amb el significat del verb *circular*?

### Les comparacions lliures

Per descriure com són els seus records, la Paula utilitza una **comparació lliure**, això és, una comparació de creació pròpia, inventada per ella: *Els bons records de vegades són com roses oloroses amb tacte de seda.*



**15.** Copia el fragment del conte en què la Paula acaba d'explicar les característiques d'aquestes roses que, segons ella, també comparteixen els bons records:

*Els bons records ■ i no ens deixen marxar.*

**16.** Seguint el model del fragment anterior, escriu una comparació lliure a partir d'aquests elements:

*Per a la Paula, el xumet és com ■, que ■.*

## Les comparacions lexicalitzades

Les **comparacions lexicalitzades** són grups de paraules que tenen forma de comparació, però que, en realitat, expressen el grau més alt d'una qualitat (*més bo que el pa* simplement vol dir 'molt bo, boníssim').

**17.** Relaciona els elements següents i forma les comparacions lexicalitzades corresponents. Per exemple: *fosc com una gola de llop*.

fosc	com	una patena
alt		una gola de llop
net		una rosa
sol		un sant Pau
fresc		un mussol
més pobre	que	un dia sense pa
més vell		una sola de sabata
més llarg		un gos amb un os
més dur		l'anar a peu
més content		una rata

**18** ✓ En grups, repartiu-vos les comparacions lexicalitzades de l'activitat anterior. Després, descriu tres situacions en què aparegui la comparació corresponent. Finalment, llegiu les descripcions en veu alta. Per exemple: *Vam passar per un carreró on no hi havia cap fanal. Aquell carreró era fosc com una gola de llop.*

## Les famílies de paraules

Les paraules que comparteixen la **mateixa base lèxica** formen una **família de paraules**. Per exemple, *rosa*, *roser* o *roserar* formen part de la mateixa família perquè totes tres comparteixen la mateixa base: **ros-**. La base lèxica és la part fixa que aporta el significat bàsic, a la qual s'afegeixen diversos afixos (-a, -er, -ar...) per formar les diferents paraules de la família.

**19.** Els mots *roser* i *roserar*, tot i pertànyer a la mateixa família lèxica, signifiquen coses diferents. Quin es refereix a un 'lloc plantat de rosers' i quin a una 'planta que fa roses'?

**20.** Agrupa les paraules següents per famílies i classifica-les en una taula com la que hi ha a continuació:

figa • oliver / olivera • tarongerar • oliva  
 taronja • oliverar • poma • figuera • taronger  
 carbassa • pomera • carbassera  
 pomer / pomera • carbasserar • figuerar



Base lèxica	+ afix	+ afix
Fruit	Arbre o planta	Lloc plantat de ...
1. <i>figa</i>	...	...
2. ...	<i>oliver / olivera</i>	...
3. ...	...	...
4. ...	...	<i>pomera</i>
5. ...	...	...

**21.** Respon a les qüestions següents a partir d'aquest grup de paraules de la mateixa família: *rosassa*, *rosella*, *rosaci*, *roseta*, *rosadenc*.

- Quins són els dos adjectius que signifiquen 'de color tirant a rosa'?
- Quin és el nom de la flor vermella que es fa enmig dels camps de cereals?
- Com es diu la gran finestra circular, generalment envidrada de colors, que sovint es troba al mur de la façana de les esglésies antigues?
- Com es diu l'objecte petit com un botó que imita una rosa?



## » POSA-HO PER ESCRIT

### La carta del xumet

Imagineu que el xumet també respon a la Paula per mitjà d'una carta: no pot evitar de comunicar-li els seus sentiments. L'endemà la nena, quan se'n va a dormir, troba un sobre sota el coixí que diu «Per a la Paula» i el remitent —oh, sorpresa!— és «El teu estimat xumet». Tot seguit, obre el sobre i llegeix la carta. Què hi diu?

#### ✓ Què hem de fer?

Individualment o per parelles, escriviu la carta de resposta del xumet adreçada a la Paula. Per fer-ho, cal que us poseu en el seu lloc i assumiu el seu punt de vista: penseu que es tracta d'un objecte molt especial.

#### Com ho hem de fer?

D'acord amb el contingut de la carta, seguïu aquests passos abans d'escriure:

- Rellegiu el conte i aneu apuntant les idees que se us acudeixen.
- Redacteu el text, reviseu-lo i, si cal, modifiqueu-lo.
- Corregiu el text per adequar-lo a les normes de la llengua.

#### Contingut de la carta

El cos de la carta hauria de desenvolupar aquests aspectes:

- L'agraïment per la sinceritat de la Paula.
- La reacció del xumet, que pot ser de comprensió o d'incomprensió respecte als motius que explica la nena.
- Alguna referència als records de les bones estones o dels moments difícils que han compartit.
- Algun comentari sobre l'actitud de les amigues i dels pares de la Paula.
- La resposta definitiva a les peticions de la nena.

Trobareu informació sobre com s'ha d'escriure una carta informal i un exemple en l'espai personal del web [www.barcanova.cat](http://www.barcanova.cat).



## » PREN LA PARAULA

### La Lily i el ninot de neu

El curtmetratge animat *Lily and the Snowman* ('La Lily i el ninot de neu') és una obra de la productora canadenc Cineplex que reflexiona sobre els canvis vitals de les persones. En teniu un fotograma en la imatge de la dreta. La cançó que sona, interpretada per Adaline, s'anomena «Follow you, follow me» ('Et seguiré, em seguiràs'). En teniu reproduït l'inici, però en trobareu la lletra sencera en l'espai personal del web [www.barcanova.cat](http://www.barcanova.cat).



#### ✓ Què hem de fer?

Mireu el curtmetratge i, un cop l'hàgiu vist, organitzeu un col·loqui a classe. Cal saber que un **col·loqui** és un intercanvi d'opinions entre el públic després d'haver escoltat una conferència o vist un espectacle.

En un col·loqui hi ha un moderador o moderadora que planteja diverses preguntes al públic, dona els torns de paraula i, al final, resumeix els punts de vista principals que s'hi han exposat.



#### 📺 Com ho hem de fer?

Aneu a l'espai personal del web [www.barcanova.cat](http://www.barcanova.cat) i busqueu l'enllaç per mirar el curtmetratge. Un cop l'hàgiu vist, comenteu-lo i intercanvieu opinions a partir d'aquestes qüestions:

- Pel que fa a l'argument, quines semblances hi ha entre la peça animada i el conte de la lectura «Estimat, t'he de deixar»? Quines diferències hi trobeu?
- Creieu que tant el conte com la peça animada tracten el mateix tema? Per què?
- El futur del xumet, pot ser similar al del ninot de neu? Com us l'imagineu?

**Follow you, follow me**  
Stay with me.  
My love I hope you'll always be  
right here by my side  
if ever I need you.  
Oh my love!

**Et seguiré, em seguiràs**  
Queda't amb mi.  
Amor meu, espero que tu siguis sempre  
aquí, just al meu costat,  
per si mai et necessito.  
Oh, amor meu!

# » LLENGUA I SOCIETAT

## 1. La comunicació verbal

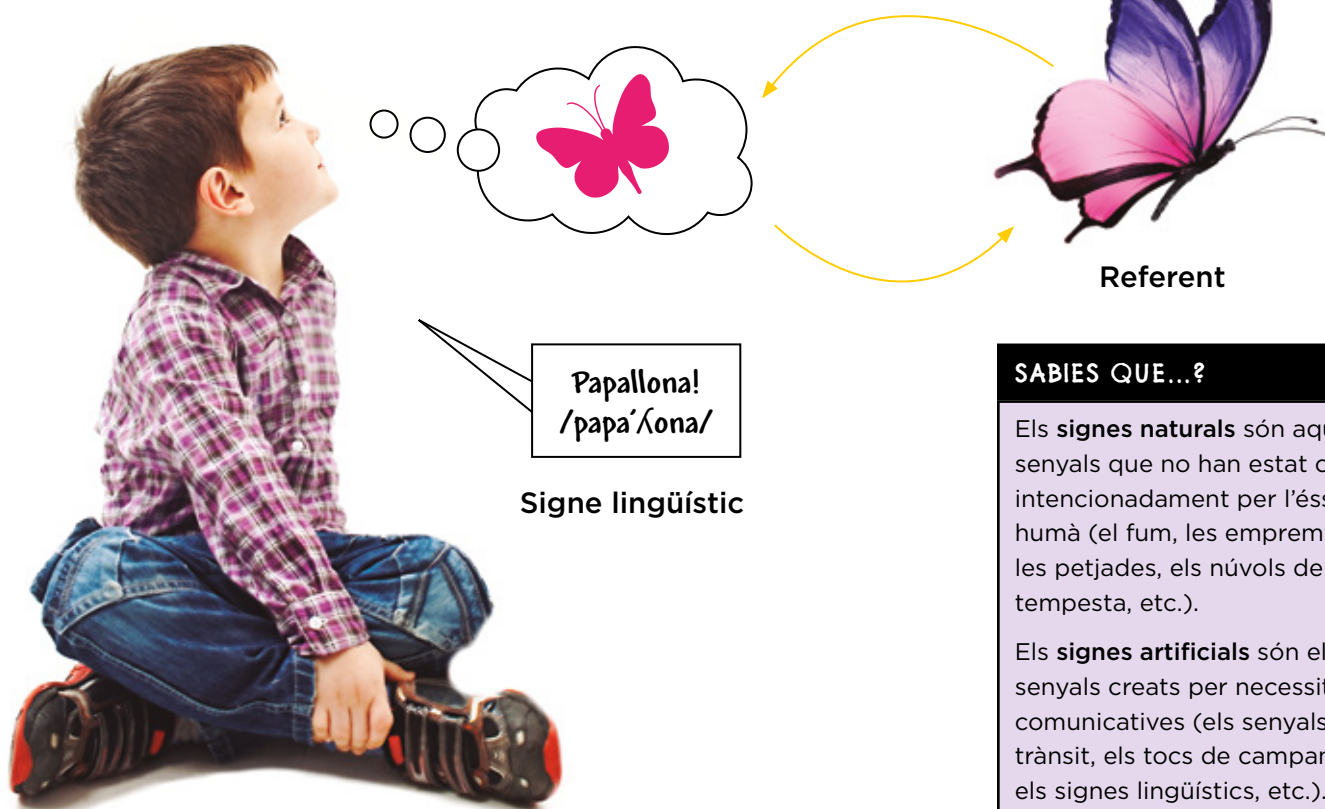
### 1.1. El llenguatge

Les persones, com a éssers intel·ligents i socials que som, necessitem comunicar-nos coses constantment: fets, desitjos, pensaments, sentiments o dubtes. Per aconseguir una comunicació eficaç, hem creat el llenguatge.

El **llenguatge** és la facultat humana que fa possible que puguem expressar tot allò que volem transmetre gràcies als sistemes de signes que hem anat creant. Com que els signes poden ser de naturalesa diversa, cal distingir dos tipus de llenguatge: el **llenguatge verbal** i el **llenguatge no verbal**.

#### El llenguatge verbal

El **llenguatge verbal** és el sistema de signes que fem servir en parlar una llengua. Cada **signe lingüístic** es compon d'un seguit de sons als quals associem un significat determinat amb la finalitat de referir-nos a una part de la realitat, és a dir, a un referent concret.



#### SABIES QUE...?

Els **signes naturals** són aquells senyals que no han estat creats intencionadament per l'ésser humà (el fum, les empremtes, les petjades, els núvols de tempesta, etc.).

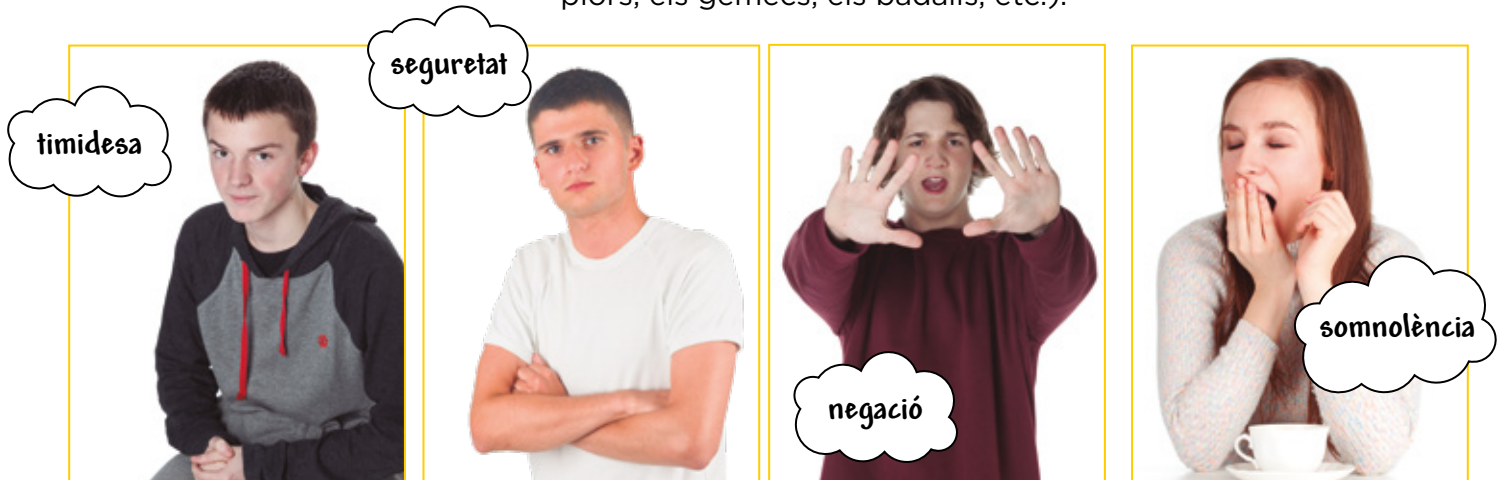
Els **signes artificials** són els senyals creats per necessitats comunicatives (els senyals de trànsit, els tocs de campana, els signes lingüístics, etc.).



## El llenguatge no verbal

El llenguatge no verbal comprèn aquells signes que permeten transmetre i obtenir informació sense necessitat de fer servir signes lingüístics.

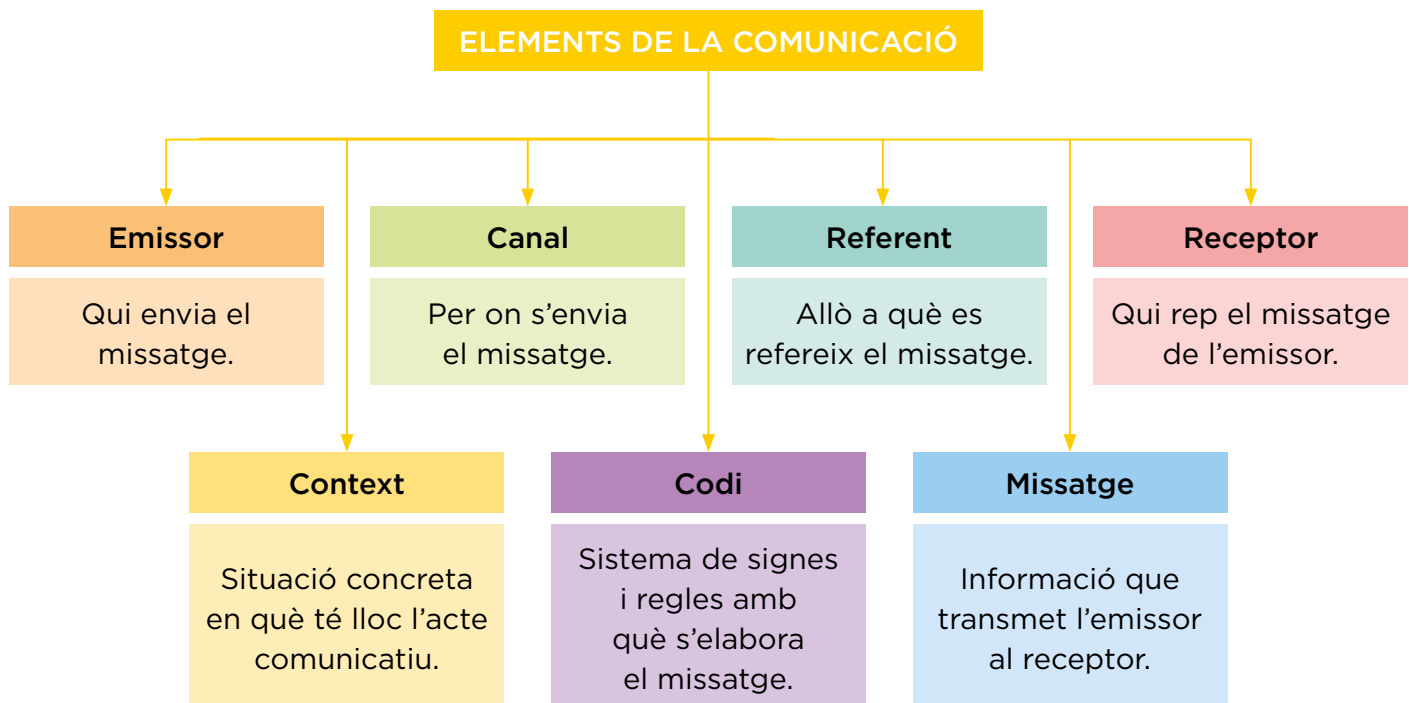
Els signes no verbals són molt diversos; poden ser tant **corporals** (els gestos, els moviments del cos i de l'expressió facial, etc.) com **vocals** (la modulació de la veu, les rialles, els plors, els gemecs, els badalls, etc.).



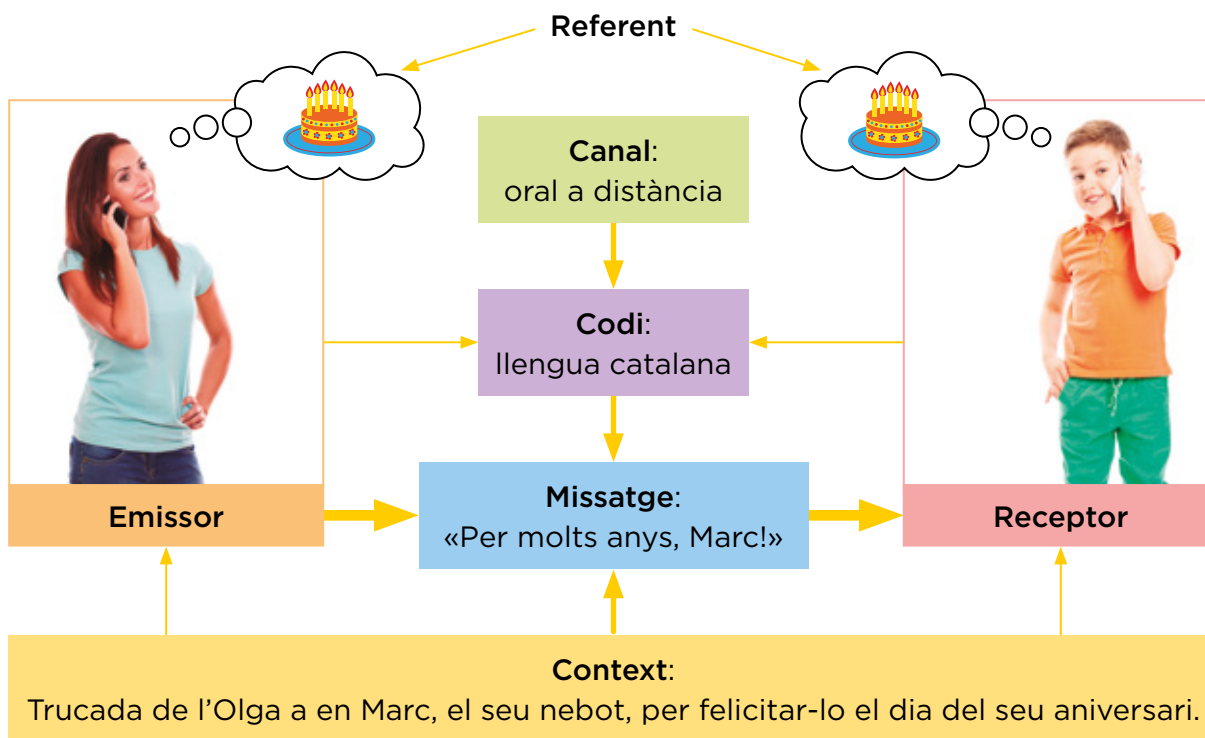
## 1.2. Els elements de la comunicació

La comunicació és el procés per mitjà del qual un **emissor** (qui parla) transmet un **missatge** a un **receptor** (qui escolta).

En tot acte de comunicació intervenen diversos elements:



Els elements del procés comunicatiu es coordinen de tal manera que el missatge de l'emissor arribi amb èxit al receptor, estigui lluny o a prop, sempre que l'un i l'altre comparteixin el mateix **codi** (una llengua) i se situïn en el mateix **context**.



### 1.3. Les funcions del llenguatge

La comunicació verbal no sempre és un acte d'intercanvi d'informació objectiva. A través del llenguatge, també manifestem diverses necessitats comunicatives. Per exemple, hi ha moments en què necessitem saber si el canal de la comunicació funciona, hi ha situacions en què tenim necessitat d'expressar les nostres emocions, n'hi ha d'altres en què volem que el receptor actuï d'una manera determinada, etc.

Segons cada necessitat comunicativa, centrem l'interès en un element de la comunicació (el canal, el missatge, el receptor...), i aquest fet comporta l'existència de diferents **funcions del llenguatge**.

#### RECORDA

Cal no confondre *llengua* i *parla*. La **llengua** és la suma de signes i regles que han adquirit tots els parlants.

En canvi, la **parla** és l'ús particular i individual que un parlant fa de la llengua.



LES FUNCIONS DEL LLENGUATGE

TIPUS DE FUNCIÓ	CENTRE D'INTERÈS	NECESSITAT COMUNICATIVA	EXEMPLE
<b>Informativa o referencial</b>	L'emissor centra l'interès en el <b>referent</b> .	L'emissor vol transmetre una informació objectiva sobre un fet de la realitat.	<i>El sol es pon per l'oest. Encara hi ha dues carreteres afectades per esllavissades.</i>
<b>Emotiva o expressiva</b>	L'emissor centra l'interès en el mateix <b>emissor</b> .	L'emissor expressa opinions subjectives o els seus estats d'ànim.	<i>Estic segur que ens en sortirem. Oh, que n'és, de bonic! Quin mal de cap que tinc!</i>
<b>Imperativa o apel·lativa</b>	L'emissor centra l'interès en el <b>receptor</b> .	L'emissor pretén que el receptor actuï d'una manera determinada.	<i>Calla i seu ara mateix! Omple la gerra d'aigua. No badis i ves amb compte.</i>
<b>De contacte o fàtica</b>	L'emissor centra l'interès en el <b>canal</b> .	L'emissor vol iniciar la comunicació, interrompre-la, continuar-la o acabar-la: assegura el contacte amb el receptor i comprova si funciona el canal.	<i>Bon dia i bona hora! Ja n'hi ha prou! Digues, digues... Adeu-siau! Sí, sí, t'entenc... Que em sentiu bé?</i>
<b>Poètica o retòrica</b>	L'emissor centra l'interès en el <b>missatge</b> .	L'emissor vol modificar la forma del missatge per crear un efecte estètic o enginyós.	<i>Tens la pell mig de sol, mig de lluna. Cull la palla amb la paella i llença l'ampolla vella.</i>
<b>Descriptiva d'un codi o metalingüística</b>	L'emissor centra l'interès en el <b>codi</b> .	L'emissor fa servir la llengua per explicar com funciona el codi d'un sistema de signes.	<i>El verb adonar-se és pronominal. No s'ha de dir «tinc que fer», sinó «he de fer».</i>

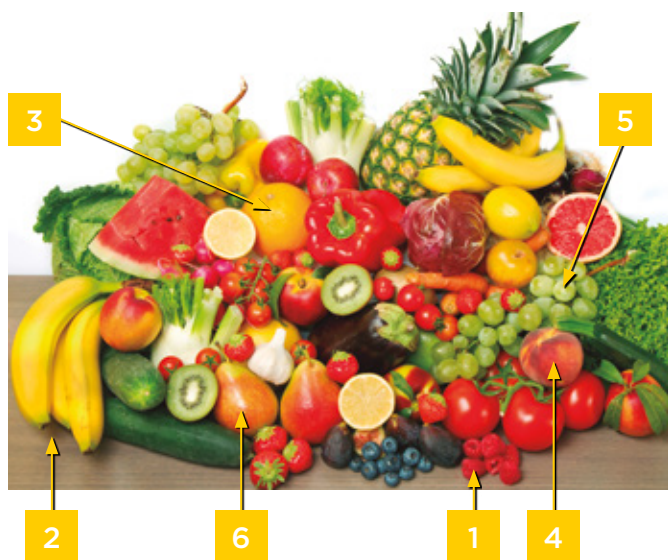
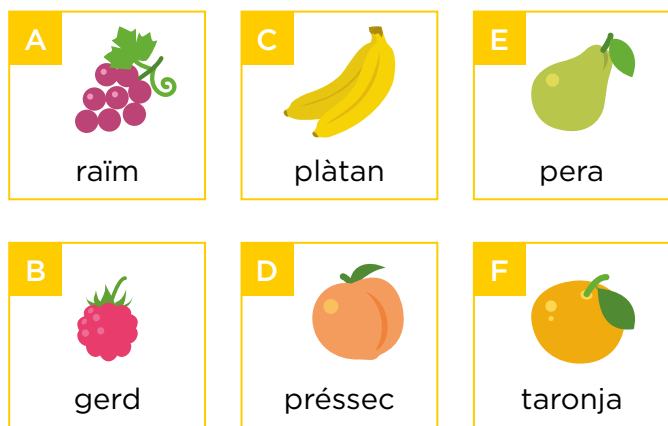




## » ACTIVITATS

### El llenguatge

22. Relaciona cadascun dels signes lingüístics següents amb el seu referent en la fotografia. Per exemple: A-5.



### Els llenguatges verbal i no verbal

23. D'acord amb l'activitat anterior, completa aquesta definició:

*El llenguatge ■ (verbal / no verbal) és el sistema de ■ que fem servir en parlar una ■. Cada signe ■ es compon d'un seguit de ■ als quals associem un ■ determinat amb la finalitat de referir-nos a una part de la realitat, és a dir, a un ■ concret.*

24. Les frases fetes *fer l'ullet*, *fer pam i pipa*, *arrufar el nas* i *arronsar-se d'espatlles* fan referència a gestos i expressions facials. Indica a quina imatge i significat correspon cada una:

1. Desentendre's.
2. Burlar-se.
3. Manifestar disconformitat.
4. Mostrar complicitat.



25. D'acord amb l'activitat anterior, completa aquesta definició:

*El llenguatge ■ (verbal / no verbal) comprèn aquells signes que permeten transmetre i obtenir ■ sense necessitat de fer servir signes ■. Poden ser ■ o vocals.*

### Els elements de la comunicació

26. ✓ Llegeix la situació comunicativa que plantejarem i identifica cada un dels elements de la comunicació que hi intervenen.

Un naufrag albira dins la nit els llums d'un vaixell i, des del seu bot salvavides, llança un SOS (petició urgent d'auxili) al capità de l'embarcació utilitzant l'alfabet Morse (... \_ \_ \_ ...) amb els senyals lluminosos d'una llanterna.

**Emissor:** un naufrag

**Receptor:** ■

**Canal:** ■

**Codi:** (. . . \_ \_ \_ . . .)

**Missatge:** ■ (petició urgent d'auxili)

**Referent:** algú demana ■

**Context:** un supervivent d'un ■, enmig del ■, demana ■ al ■ d'un vaixell perquè el vinguin a ■ quan és de ■

## Les funcions del llenguatge

27. Relaciona les funcions del llenguatge amb les intencions comunicatives i els exemples i completa els buits amb les paraules adequades. Per exemple: A - 2 - III.

Funció	Intenció	Exemple
<b>A</b> Informativa o referencial	<b>1</b> L'emissor pretén que el receptor ■ d'una manera determinada.	<b>I</b> <i>Em fa molta il·lusió tornar a jugar en aquest equip. M'ho estic passant molt bé i soc molt feliç.</i>
<b>B</b> Emotiva o expressiva	<b>2</b> L'emissor es limita a transmetre ■ objectiva sobre un fet.	<b>II</b> <i>Si us surt sang del nas, manteniu el cap recte i pressioneu, amb els dits, els dos orificis nasals durant deu minuts.</i>
<b>C</b> Imperativa o apel·lativa	<b>3</b> L'emissor expressa les seves opinions o els seus estats d'■.	<b>III</b> <i>Han detingut dos joves que feien una cursa il·legal de cotxes quan intentaven saltar-se un control.</i>
<b>D</b> De contacte o fàtica	<b>4</b> L'emissor modifica la forma del missatge per crear un efecte ■ o enginyós.	<b>IV</b> <i>El sistema braille per a persones cegues consisteix en diverses cel·les de sis punts en relleu. La presència o absència de punts permet la codificació dels símbols.</i>
<b>E</b> Poètica o retòrica	<b>5</b> L'emissor fa servir la llengua per explicar com funciona el ■ d'un sistema de signes.	<b>V</b> <i>L'home voldria tenyir les teves ales de sang. No et paris, colomí blanc. No paris blanc, colomí.</i>
<b>F</b> Descriptiva d'un codi o metalingüística	<b>6</b> L'emissor assegura el contacte amb el receptor i comprova si funciona el ■.	<b>VI</b> <i>Alça la veu, que no et sento... Ara sí, però només una mica. Hi ha un soroll de fons que... Penjo, eh? Torna'm a trucar. A veure si et sento més bé. Fins ara.</i>

a	b	c	d	e	f	g	h	i	j
●● ●●	●● ●●	●● ●●	●● ●●	●● ●●	●● ●●	●● ●●	●● ●●	●● ●●	●● ●●
k	l	m	n	o	p	q	r	s	t
●● ●●	●● ●●	●● ●●	●● ●●	●● ●●	●● ●●	●● ●●	●● ●●	●● ●●	●● ●●
u	v	x	y	z	ç				w
●● ●●	●● ●●	●● ●●	●● ●●	●● ●●	●● ●●				●● ●●

# » GRAMÀTICA

## Les categories lèxiques, els sintagmes i les oracions

### FITXA 1 » LES CATEGORIES LÈXIQÜES

Les paraules es classifiquen en deu classes anomenades **categories lèxiques**:

#### LES DEU CATEGORIES LÈXIQÜES

1	Nom o substantiu ( <i>m. / f.</i> )	6	Verb ( <i>v.</i> )
2	Adjectiu ( <i>adj.</i> )	7	Adverbi ( <i>adv.</i> )
3	Determinant ( <i>det.</i> )	8	Preposició ( <i>prep.</i> )
4	Quantificador ( <i>q.</i> )	9	Conjunció ( <i>conj.</i> )
5	Pronom ( <i>pron.</i> )	10	Interjecció ( <i>interj.</i> )



Per saber a quina categoria pertany cada paraula, ens hem de fixar principalment en aquests tres aspectes:

1. El **significat**. Per exemple, *xumet* designa un objecte. En canvi, *fer* expressa una acció.
2. La **forma**. Per exemple, *xumet* té una forma per al singular i una altra per al plural: *xumet, xumets*. En canvi, *fer* té un centenar de formes per poder indicar la persona, el nombre i el temps: *faig, fèiem, fareu, han fet, vas fer...*
3. La **funció**. Per exemple, *xumet* fa de nucli d'un sintagma nominal (SN): *el meu estimat xumet*. En canvi, les diverses formes de *fer* fan de nucli d'un sintagma verbal (SV): *ens feia un pastís amb mores de l'hort*.

#### RECORDA

Si combinem paraules de diferents categories, podem construir **oracions** i comunicar un missatge complet:

*l en tot aquest temps mai m' he trobat sola, eh!*  
 9 8 4 3 1 7 5 6 2 10

- Per parelles, escriuiu oracions que continguin el màxim de categories possibles.

**1.1.** Digueu a quina de les categories de la taula de la fitxa corresponen els significats i els exemples següents:

**Significat:** Expressa característiques. / Presenta i especifica els noms. / Designa persones, animals o coses. / Expressa accions, processos o estats. / Relaciona paraules o sintagmes. / Quantifica noms. / Expressa sensacions o sentiments. / Representa o substitueix un nom. / Indica la manera o el grau. / Relaciona oracions.

**Exemple:** *Anna - moble / la - meu / simpàtic - suau / nosaltres - ens / massa - dues / bé - prou / riure - viure / i - però / oh! - visca! / amb - contra.*

**1.2.** A quina categoria lèxica pertany cada paraula d'aquestes oracions?

- a) Ah, tinc tants records bells que associaré a tu!
- b) Els meus pares sempre han respectat la nostra decisió.



## FITXA 2 » ELS SINTAGMES

Un **sintagma** és una agrupació de paraules que constitueix una unitat de significat i de funció:

Les roses oloroses

sintagma 1

ens sedueixen

sintagma 2

amb el seu perfum.

sintagma 3

Els sintagmes tenen una paraula bàsica que fa la funció de **nucli**. Aquesta funció la poden exercir el **nom** o el **pronomen**, el **verb**, l'**adjectiu**, l'**adverbi** i la **preposició**.

### CLASSIFICACIÓ DELS SINTAGMES

CLASSE	DEFINICIÓ	EXEMPLE
Sintagma nominal (SN)	Sintagma que té com a nucli un <b>nom</b> .	una <b>caseta</b> de pescadors
Sintagma verbal (SV)	Sintagma que té com a nucli un <b>verb</b> .	ens <b>punxen</b> amb les espines
Sintagma adjectival (SAdj)	Sintagma que té com a nucli un <b>adjectiu</b> .	força <b>dolorosa</b>
Sintagma adverbial (SAdv)	Sintagma que té com a nucli un <b>adverbi</b> .	molt <b>lentament</b>
Sintagma preposicional (SPrep)	Sintagma que té com a nucli una <b>preposició</b> .	<b>sense</b> tu

Una paraula tota sola pot formar un sintagma:

Elles

sintagma 1

protesten

sintagma 2

sempre.

sintagma 3

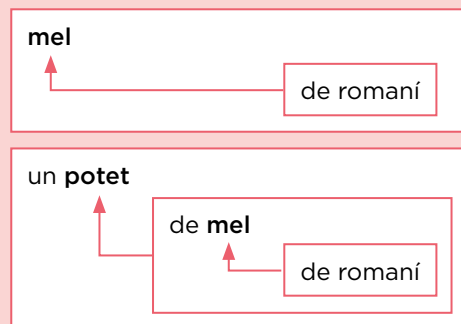
Les paraules que acompanyen el nucli d'un sintagma fan la funció d'**especificador** (la paraula que va davant del nucli) o de **complement** (la paraula que va darrere del nucli):

*una*      *situació*      *difícil*  
 especificador      nucli      complement

*ja*      *viuen*      *sols*  
 especificador      nucli      complement

#### PER SABER-NE MÉS

Un sintagma es pot inserir dins d'un altre per fer-hi la funció de complement:



**2.1.** Identifica el nucli dels sintagmes que hi ha a continuació i digues de quin tipus és en cada cas: *SN*, *SV*, *SAdj*, *SAdv*, *SPrep*. Fixa't en l'exemple:

- hem descobert tantes coses junts → *SV*
- tants records bells i dolços
- molt senzillament
- durant tot aquest temps
- molt suaus

**2.2.** Analitza l'estructura dels sintagmes següents seguint el model:

*tants*      *records*      *bells i dolços*  
 especificador      nucli      complement

- un pastís de mores
- aquesta carta tan llarga
- bojament enamorada de tu
- sempre han respectat la nostra relació
- potser t'oblidaràs de mi

**FITXA 3 » LES ORACIONS**

**SENTIT.** Una oració és una **unitat** de comunicació amb **sentit complet**. Generalment, aquest sentit es construeix fent referència a un **element** determinat (persona, animal, cosa o idea) i atribuint-li, tot seguit, una **acció**, un **procés**, un **estat** o una **característica**:

*Els meus pares **sempre han respectat la nostra relació**.*  
*Les espines del roser **se'ns claven a la pell**.*  
*La meva germana petita **està enamorada de tu**.*  
*La separació **serà molt dolorosa**.*

**ENTONACIÓ.** Una oració constitueix una **unitat d'entonació**, és a dir, una unitat marcada per una **corba d'entonació única**, normalment sense interrupcions:

*Aquests dos anys han estat meravellosos.*

**ESTRUCTURA.** L'oració típica té **dos constituents**: un **sintagma nominal** que fa la funció de **subjecte** (SN subjecte) i un **sintagma verbal** que fa la funció de **predicat** (SV predicat). Aquests sintagmes estan units per la relació de **concordança** de persona i nombre que s'estableix entre el subjecte i el verb:

Els nens de l'escola      es riurien de mi.  
 SN subjecte                      SV predicat  
 └──────────────────────────┘  
 concordança: 3a persona plural

Quan la situació o el context ho permeten, el subjecte pot ser sobreentès. Aleshores s'anomena **subjecte el·líptic**:

∅	<u>T'he de deixar.</u>	∅	<u>Hem descobert tantes coses junts!</u>
Subjecte el·líptic (jo)	SV predicat	Subjecte el·líptic (nosaltres)	SV predicat

**PER SABER-NE MÉS**



La **modalitat de l'oració** indica la **intenció** comunicativa bàsica de la persona que emet el missatge: **enunciar** (modalitat declarativa), **preguntar** (modalitat interrogativa), **ordenar** (modalitat imperativa) o **exclamar** (modalitat exclamativa).

- Fiqueu en un sobre paperets amb el nom de cada una de les modalitats de l'oració. Cada alumne en triarà un i s'haurà d'inventar una oració de la modalitat que li hagi tocat i dir-la en veu alta perquè la resta de la classe l'endevini.

**3.1.** Digues si els enunciats següents són sintagmes nominals (designen alguna cosa, però no li assignen cap acció ni cap estat) o oracions (tenen sentit complet, amb un SN que fa la funció de subjecte i un SV que fa la funció de predicat):

- a) Un pastís amb mores de l'hort dolcíssim.
- b) Les vacances en una caseta de pescadors.
- c) Les nenes grans ja no en duen, de xumet.
- d) La separació encara pot ser més dolorosa i traumàtica.
- e) Aquests dos anys tan meravellosos al teu costat.

**3.2.** Analitza les oracions que hi ha a continuació seguint el model de la fitxa en què s'indica la concordança:

- a) L'aigua del mar cobreix dues terceres parts de la superfície terrestre.
- b) Les gotes dels núvols tenen una mida minúscula.
- c) L'activitat física millora la qualitat de vida de les persones.
- d) El sistema circulatori comprèn el cor i els vasos sanguinis.
- e) Els avions supersònics ultrapassen la velocitat del so.

## » ACTIVITATS

### Les categories lèxiques

28. ■■■ Llegeix aquestes entrades de diccionari i digues què signifiquen les abreviatures que hi apareixen:

**adeu** *interj.* Expressió que es fa servir per acomiadar-se.

**amb** *prep.* Indica l'acompanyament, el contacte, l'instrument o el mitjà.

**aquell -a** *det. / pron.* Indica que una persona o una cosa és lluny de qui parla o de qui escolta.

**espina** *f.* Punxa que creix en algunes plantes o en els seus fruits i que els serveix de defensa.


**molt** *q. / adv.* En gran quantitat o nombre, en grau considerable.

**olorós -a** *adj.* Que fa olor, especialment una olor agradable.

**però** *conj.* Indica que l'enunciat que té darrere és oposat o contrari al que té davant.

**retret** *m.* Crítica que es fa a una persona per alguna cosa que ha dit o ha fet.

**seduir** *v.* Agradar molt una cosa a una persona.

29. ■■■  Identifica en aquest fragment d'una entrevista a James Close, director del programa d'economia circular de Londres, sis noms i sis adjectius:

A Londres el 45% de les emissions contaminants provenen de l'ús de vehicles privats, però podríem reduir-les enormement si compartíssim cotxes elèctrics. I la gent els preferirà perquè són més silenciosos, còmodes i funcionals.

30. ■■■ Identifica en aquest fragment de la lectura set noms i vuit verbs:

En la majoria de relacions, quan acaben, l'un busca defectes a l'altre, com si calgués l'excusa de fer algun retret o de trobar alguna culpabilitat per tenir la valentia de deixar-ho estar.

### Els sintagmes

31. ■■■ Digues de quin tipus és cada un d'aquests sintagmes: *SN, SV, SAdj, SAdv, SPrep.*

- em venen a la memòria
- els bons records d'infantesa
- amb el seu vellut i el seu perfum
- més suaus o més romàntiques
- molt lentament

### Les oracions

32. ■■■ Completa l'explicació amb les paraules següents: *subjecte, predicat, concordança, entonació, sentit, nombre, persona, SN, SV.*

Una oració és una unitat de ■ complet i d'■ que consta d'un ■ que fa de ■ i un ■ que fa de ■ units per la relació de ■ de ■ i ■.

33. ■■■ Forma oracions relacionant els elements de la primera llista amb el complement corresponent de la segona. Enllaça els dos elements amb les preposicions *en, contra, amb, per, a, sobre.*

- Els joves us hauríeu de rebel·lar
- Els desallotjats es van instal·lar
- La volta de l'edifici recolza
- Heu de trucar de seguida
- Volem anar a París
- Les amigues s'han interessat

- autocar.
- un apartament deshabitat.
- les injustícies.
- les dues parets laterals.
- la seva situació econòmica.
- la Guàrdia Urbana.

34. ■■■ Digues a quina modalitat (*declarativa, interrogativa, imperativa, exclamativa*) correspon cada una de les oracions següents:

- Acompanya'm a casa.
- Els veïns han trobat la porta oberta.
- Què deu haver passat?
- Quina destrossa que han fet!



# » ORTOGRAFIA

## 1. L'alfabet i l'ordre de les paraules

### 1.1. L'alfabet

L'alfabet o abecedari és el conjunt de lletres que fem servir per representar els sons que pronunciem. La paraula *alfabet* prové de les dues primeres lletres de l'alfabet grec: α (alfa) i β (beta).

Cada llengua té un alfabet propi. L'alfabet català té vint-i-sis lletres:

<b>a</b>	a	<b>h</b>	hac	<b>o</b>	o	<b>v</b>	ve (baixa)
<b>b</b>	be (alta)	<b>i</b>	i (i llatina)	<b>p</b>	pe	<b>w</b>	ve doble
<b>c</b>	ce	<b>j</b>	jota	<b>q</b>	cu	<b>x</b>	ics, xeix
<b>d</b>	de	<b>k</b>	ca	<b>r</b>	erra	<b>y</b>	i grega
<b>e</b>	e	<b>l</b>	ela	<b>s</b>	essa	<b>z</b>	zeta
<b>f</b>	efa	<b>m</b>	ema	<b>t</b>	te		
<b>g</b>	ge	<b>n</b>	ena	<b>u</b>	u		

Tot i això, hi ha sons que es representen per mitjà d'un grup de dues lletres: es tracta dels **dígrafs** (*dígraf* significa 'dues grafies').

Els dígrafs de la llengua catalana són els següents:

**ss** *tassa*      **ll** *llapis*      **ix** *deixar*      **qu** *raqueta*  
**rr** *carro*      **ny** *munyir*      **ig** *mareig*      **gu** *guineu*

També podem considerar dígrafs aquestes combinacions:

**tg** *carruatge*      **tx** *cotxe*      **tz** *dotzena*  
**tj** *mitjó*      **ts** *potser*      **sc** *ascensor*

#### RECORDA

Els **dígrafs ll, rr i ss** s'anomenen *doble ela, doble erra i doble essa*, respectivament.

La **l·l** (**ela geminada**) l'hem d'escriure amb un punt volat i no pas amb un punt baix o amb un guionet: *col·locar* i no pas *col.locar* o *col-llocar*.

Només escriurem el guionet a fi de ratlla quan calgui separar la primera síl·laba de les altres per qüestió d'espai: *col- /locar*.

#### RECORDA

La lletra **x** té el nom de **ics** quan sona com en *exemple* [gz] o *complex* [ks]. En canvi, té el nom de **xeix** quan sona com en *xarxa* [ʃ].

#### RECORDA

Les lletres **k, w** (i **y** quan no forma part del dígraf *ny*) només apareixen en paraules manllevades a altres llengües: *karate, rock, kiwi, web, byte, bypass...*



## 1.2. L'ordre de les paraules

El **diccionari** és el recull de les paraules d'una llengua amb l'explicació del seu significat. Aquestes paraules es presenten **ordenades alfabèticament**. Per buscar paraules en el diccionari, cal tenir en compte els aspectes següents:

<b>La ç (ce trencada)</b>	S'inclou dins la lletra c. Així doncs, seguint l'ordre alfabètic trobarem <i>marc / març / marca</i> .
<b>La l·l (ela geminada)</b>	És considerada com dues eles: <i>l + l</i> . Així doncs, seguint l'ordre alfabètic trobarem <i>paller / pàl·lid / pallissa</i> .
<b>El dígraf ll (doble ela)</b>	És considerat com dues lletres independents: <i>l + l</i> . Per tant, <i>lloc</i> va abans de <i>local</i> .

## » ACTIVITATS

### L'alfabet

**35.** Escribe el nom de les lletres següents: *h, k, n, q, v, w, x, y*.

**36.** Ordena alfabèticament les paraules següents: *papallona, magatzem, fanal, ventada, quilòmetre, esborrany, carnisser, barana, albergínia, timbal, rodera, vorera, onada*.

### L'ordre de les paraules

**37.** Ordena alfabèticament les paraules de cadascuna de les sèries següents, en cas que sigui necessari:

- a) canvi, canya, cap, canó
- b) palla, pàl·lid, paller, pal
- c) pla, plaça, placa, plàcid
- d) guia, gota, grua, guany
- e) làmina, llac, límit, legal

**38.** Digues quines d'aquestes paraules no apareixeran en una pàgina del diccionari que comença amb *rosada* i acaba amb *rumb*: *rusc, ruixat, rude, rosari, rosca, rovell, rosegador, rumba, rosa, rossinyol, roser, rugbi, romaní, rumor, rostir, rumiar*.

**39.** Fes l'índex alfabètic d'un atlas amb les poblacions següents: *Perpinyà, la Seu d'Urgell, Figueres, Olot, Berga, Girona, Balaguer, Manresa, Lleida, Sabadell, Barcelona, l'Hospitalet de Llobregat, Vilafranca del Penedès, Reus, Tarragona, Tortosa, Amposta*.

Tingues en compte que *l'Hospitalet de Llobregat*, en l'índex, s'escriurà així: *Hospitalet de Llobregat, l'*.



### DICTAT

Llegeix el text, fes una llista de les paraules que tenen dígrafs i classifica'ls segons si es poden separar o no. Després, escriu el text mentre te'l dicten.

Cent fletxes, com agulles afilades, se'm van clavar a la mà esquerra. També van intentar clavar-me les llances al costat, però no van poder travessar-me la roba de cuir que portava. Vaig decidir estar-me quiet i esperar fins a la nit. Quan van veure que no em movia, van deixar de disparar-me. Vaig sentir un soroll a la meva dreta, vaig girar una mica el cap i vaig veure una tarima d'uns quaranta centímetres d'alt, des d'on un lil·liputenc, que semblava una persona notable, em va dirigir un discurs del qual no vaig entendre res.

JONATHAN SWIFT: *Els viatges de Gulliver*.

## » POSA'T A PROVA

Llegeix aquest text i comprova si l'has entès

### Els llibres més petits del món

Et deus preguntar quin sentit té publicar alguna cosa que, pel fet de ser tan petita, costa tant de llegir. Hi ha qui creu que els llibres en miniatura es van inventar per ocultar textos prohibits, o perquè les senyores del alta societat els poguessin portar a la bossa de mà o potser, simplement, per aquella bellesa tan especial que tenen les coses diminutes.

Però què és exactament un minilibre? La Societat de Llibres en Miniatura dels Estats Units, que agrupa els col·leccionistes de minilibres des de 1983, considera que un minilibre no pots superar les tres polzades d'alt (7,62 cm) ni les tres polzades d'ample. Tanmateix, en altres països es considera que un minilibre pot arribar a fer quatre polzades (10,16 cm).

És difícil saber quin va ser el primer minilibre de la història. Els experts pensen que podrien ser algunes tauletes sumèries, de només 5 centímetres de llarg, escrites cap a l'any 3500 aC. Als Paï-

sos Baixos del segle XVII, un jove impressor va voler donar publicitat al seu negoci publicant un volum tan petit que no era més gros que l'ungla d'un dit. Un rècord que va durar més de dos segles. Fa uns quaranta anys, al Japó, una empresa va produir tres toms de 16 pàgines cada un, però de tan sols 2 x 2 mil·límetres! I a Bakú, la capital de l'Azerbaidjan, hi ha un museu amb més de 6.000 minilibres.

Algun exemplar han arribat a valdre una fortuna. Per exemple, l'escriptora J. K. Rowling va crear una versió diminuta de *Harry Potter i la pedra filosofal* (4 x 6 cm) per a una subhasta benèfica, amb dibuixos fets a mà per ella mateixa. Aquest exemplar es va vendre per uns 11.000 euros. Una xifra tremenda per a una cosa tan petita!

JOSÉ A. NARBONA: «Els llibres més petits del món», dins *Jot Down Kids* (16/7/2019).



1. De quants paràgrafs es compon el text?

2. Quina frase sintetitza millor la idea central del text?

- a) Els minilibres caben a la bossa de mà i serveixen per amagar textos prohibits.
- b) La Societat dels Llibres en Miniatura dels Estats Units s'encarrega d'establir les característiques físiques dels minilibres.
- c) Els minilibres són llibres de petites dimensions i llarga tradició, i poden arribar a tenir un gran valor dinerari.
- d) No se sap amb certesa quin va ser el primer minilibre de la història.

3. En quin ordre apareixen les informacions següents?

- a) La tradició històrica dels minilibres.
- b) El preu que pot tenir un minilibre.
- c) Les hipòtesis que justificarien la publicació de minilibres.
- d) Els trets físics dels minilibres.

4. Escriu un sinònim d'*ocultar*, *diminut*, *tom* i *xifra*.

5. Assenyala l'única expressió que no inclou una comparació lexicalitzada:

- a) La notícia s'escampà com una taca d'oli.
- b) Això em fa més por que una pedregada.
- c) Es va empipar com una mona.
- d) La Rita és més alta que el seu cosí.

6. Indica l'explicació correcta a partir de l'oració següent: «Et deus preguntar quin sentit té publicar una cosa que, pel fet de ser tan petita, costa tant de llegir».

- a) L'emissor és el lector, el receptor és l'escriptor, el canal és l'escrit i el codi utilitzat és la llengua catalana.
- b) L'emissor és l'escriptor, el receptor és el lector, el canal és l'escrit i el codi utilitzat és la llengua catalana.

c) L'emissor és l'escriptor, el receptor és el lector, el canal és la llengua catalana i el codi utilitzat és l'escrit.

d) L'emissor és l'escriptor, el receptor és el lector, el canal és la llengua catalana i el codi utilitzat és l'oral.

7. Quin d'aquests grups de paraules constitueix un sintagma nominal?

- a) els llibres en miniatura
- b) a la bossa de mà
- c) va durar més de dos segles
- d) tan petita

8. Els cinc adjectius que hi ha en el primer paràgraf són...

- a) petita, prohibits, tan, especial, diminutes
- b) petita, prohibits, tant, tan, diminutes
- c) petita, prohibits, alta, tant, especial
- d) petita, prohibits, alta, especial, diminutes

9. Ordena alfabèticament aquesta sèrie:

*pàgina, però, petit, polzada, portar, produir, prohibir, primer*

10. Localitza tres paraules que tinguin el so de la ics (com *examen* o *taxi*) i tres més que tinguin el so de la xeix (com *xarxa*).

## Per escrit

Tria un objecte creat pels humans i explica en quatre paràgrafs: a) per què es va crear o per a què serveix; b) quins trets físics presenta; c) quan es va crear i com ha evolucionat, i d) quin valor econòmic pot tenir.

## De viva veu

Presenta l'objecte que has triat. Després, entre tota la classe, valoreu quins són els més útils i argumenteu-ho.